

## **Reglement über die Führung der Kindertagesstätte Delfin**

---

vom 12. Dezember 2017 (Stand: 1. August 2018)



# Inhaltsverzeichnis

---

<b>Präambel .....</b>	<b>2</b>
<b>1. Zweck und Ziele .....</b>	<b>3</b>
§ 1 Zweck .....	3
§ 2 Ziele .....	3
<b>2. Trägerschaft und Organisation .....</b>	<b>3</b>
§ 3 Trägerschaft.....	3
§ 4 Organisation.....	4
§ 5 Betriebskommission Kindertagesstätte Delfin.....	4
§ 6 Geschäftsleitung Kindertagesstätte Delfin .....	4
<b>3. Stellenplan und Personal .....</b>	<b>4</b>
§ 7 Stellenplan.....	4
§ 8 Anstellung des Personals .....	4
§ 9 Aufgaben und Kompetenzen.....	5
§ 10 Verhaltenskodex in Bezug auf sexuelle Gewalt .....	5
<b>4. Betreuungsangebot, Aufnahmebedingungen, Kündigungsfrist und Ausschluss .....</b>	<b>5</b>
§ 11 Betreuungsangebot .....	5
§ 12 Aufnahmebedingungen .....	5
§ 13 Kündigungsfrist.....	5
§ 14 Ausschluss .....	5
<b>5. Finanzierung und Elternbeiträge.....</b>	<b>5</b>
§ 15 Finanzierung.....	5
§ 16 Elternbeiträge .....	6
<b>6. Rechtsmittel .....</b>	<b>6</b>
§ 17 Beschwerdeverfahren .....	6
<b>7. Schlussbestimmungen.....</b>	<b>6</b>
§ 18 Inkrafttreten.....	6
<b>Anhang I: Organigramm der Kindertagesstätte Delfin .....</b>	<b>8</b>

## **Anhang II: Funktionendiagramm Kindertagesstätte Delfin.....9**

### **Präambel**

Gleichstellung der Geschlechter

Sämtliche Bestimmungen und Funktionsbezeichnungen dieses Reglements gelten - unbesehen der Formulierung - in gleicher Weise für beide Geschlechter.

# Reglement über die Führung der Kindertagesstätte Delfin

vom 12. Dezember 2017

---

Die Gemeindeversammlung

gestützt auf § 56 Absatz 1 Bst. a Gemeindegesetz (GG)

beschliesst:

## 1. Zweck und Ziele

### § 1 Zweck

<sup>1</sup> Die Kindertagesstätte Delfin ist eine Institution zur familienergänzenden sowie schulergänzenden Kinderbetreuung mit einer definierten Tagesstruktur.

<sup>2</sup> In diesem Rahmen wirkt die Kindertagesstätte Delfin ergänzend zum Familien- und Schulalltag.

### § 2 Ziele

<sup>1</sup> In der Betreuungs- und Erziehungsarbeit wird eine ganzheitliche Entwicklung der anvertrauten Kinder auf der körperlichen, sozialen, emotionalen und intellektuellen Ebene angestrebt, mit dem Ziel ihre Selbständigkeit und Selbstverantwortung zu fördern.

<sup>2</sup> Geborgenheit, Freiraum und Strukturen schaffen die Atmosphäre, in welcher altersgerechtes Zusammenleben über familiäre und kulturelle Grenzen hinweg geübt und gelernt werden kann.

<sup>3</sup> Die Kindertagesstätte Delfin kooperiert in der Erfüllung ihrer Aufgabe optimal mit allen Partnern wie Eltern, Schulen, Behörden, privaten Unternehmen und Fachstellen.

## 2. Trägerschaft und Organisation

### § 3 Trägerschaft

<sup>1</sup> Die Trägerschaft der Kindertagesstätte Delfin ist die Einwohnergemeinde Bettlach.

<sup>2</sup> Die Kindertagesstätte Delfin wird gemäss den kantonalen Richtlinien für die Bewilligung und Aufsicht von Kindertagesstätten geführt.

#### § 4 *Organisation*

<sup>1</sup> Die Über- und Unterordnungsverhältnisse sind in einem Organigramm (Anhang I) und die Aufgaben und Kompetenzen im Funktionendiagramm (Anhang II) dargestellt.

<sup>2</sup> Der Gemeinderat erlässt eine Betriebsordnung, welche die betriebliche Organisation der Kindertagesstätte Delfin regelt.

#### § 5 *Betriebskommission Kindertagesstätte Delfin*

<sup>1</sup> Die Betriebskommission Kindertagesstätte Delfin ist für die Führung der Kindertagesstätte Delfin verantwortlich. Aufgaben und Kompetenzen richten sich nach diesem Reglement, der Betriebsordnung sowie weiteren Beschlüssen und Erlassen der Gemeindeversammlung und des Gemeinderates.

<sup>2</sup> Der Gemeinderat wählt gemäss § 50 der Gemeindeordnung die Mitglieder der Betriebskommission Kindertagesstätte Delfin.

<sup>3</sup> Die Betriebskommission Kindertagesstätte Delfin besteht aus fünf Mitgliedern. Einsitz nehmen mindestens eine Vertretung des Gemeinderates, der Einwohnerdienste / Schulverwaltung und der Eltern. Die beteiligten Unternehmen und der Betriebsleiter der Kindertagesstätte Delfin nehmen mit beratender Stimme an den Sitzungen der Betriebskommission teil. Die Betriebskommission konstituiert sich selbst.

#### § 6 *Geschäftsleitung Kindertagesstätte Delfin*

<sup>1</sup> Die Geschäftsleitung Kindertagesstätte Delfin besteht aus dem Präsidenten der Betriebskommission, dem Betriebsleiter der Kindertagesstätte Delfin sowie der Vertretung der Einwohnerdienste. Die Geschäftsleitung ist für die operative Leitung der Kindertagesstätte Delfin verantwortlich.

<sup>2</sup> Die Betriebskommission Kindertagesstätte Delfin erlässt ein Pflichtenheft, welches die Aufgaben und Kompetenzen der Geschäftsleitung Kindertagesstätte Delfin regelt.

### **3. Stellenplan und Personal**

#### § 7 *Stellenplan*

<sup>1</sup> Die Gemeindeversammlung bewilligt den Stellenplan gemäss den kantonalen Richtlinien für die Bewilligung und Aufsicht von Kindertagesstätten.

#### § 8 *Anstellung des Personals*

<sup>1</sup> Das Personal der Kindertagesstätte Delfin wird nach den Bestimmungen der Dienst- und Gehaltsordnung (DGO) der Einwohnergemeinde Bettlach angestellt.

### § 9 Aufgaben und Kompetenzen

<sup>1</sup> Die Aufgaben und Kompetenzen sind in den Stellenbeschreibungen geregelt.

<sup>2</sup> Die Betriebskommission der Kindertagesstätte Delfin genehmigt die Stellenbeschreibungen.

### § 10 Verhaltenskodex in Bezug auf sexuelle Gewalt

<sup>1</sup> Sämtliche Mitarbeitenden der Kindertagesstätte Delfin sind verpflichtet, bei Vertragsabschluss den Verhaltenskodex des Verbandes kibesuisse in Bezug auf sexuelle Gewalt zu unterzeichnen.

## **4. Betreuungsangebot, Aufnahmebedingungen, Kündigungsfrist und Ausschluss**

### § 11 Betreuungsangebot

<sup>1</sup> Die Kindertagesstätte Delfin betreut Kinder vom Säuglingsalter bis zum Schulaustritt. Sie führt eine Gruppe Krippe vom Säuglingsalter bis zum Kindergarten Eintritt und eine Gruppe Hort ab Kindergartenalter sowie einen Mittagstisch.

### § 12 Aufnahmebedingungen

<sup>1</sup> Der Gemeinderat regelt die Aufnahmebedingungen in der Betriebsordnung.

### § 13 Kündigungsfrist

<sup>1</sup> Die Kündigungsfrist für die vereinbarten Betreuungseinheiten beträgt gegenseitig zwei Monate auf Ende des Monats.

### § 14 Ausschluss

<sup>1</sup> Der Gemeinderat regelt das Ausschlussverfahren in der Betriebsordnung.

## **5. Finanzierung und Elternbeiträge**

### § 15 Finanzierung

<sup>1</sup> Die Ausgaben der Kindertagesstätte Delfin werden gedeckt durch:

- a) Elternbeiträge
- b) Beiträge von Unternehmen
- c) Spenden, Anlässe
- d) Gemeindebeitrag (Nettoaufwand)
- e) Kantons- und Bundesbeiträge gemäss gesetzlichen Bestimmungen

## § 16 Elternbeiträge

<sup>1</sup> Der Gemeinderat legt die Tarife für die Elternbeiträge, die Sozialabstufungen sowie die entsprechenden Bedingungen in der Betriebsordnung der Kindertagesstätte Delfin fest.

<sup>2</sup> Der Gemeinderat regelt die Basis für die Erhebung der Elternbeiträge.

<sup>3</sup> Der Tagestarif für die familienergänzende Kinderbetreuung (bis zum Kindergartenentrtritt) beträgt im Minimum Fr. 20.00 und im Maximum Fr. 200.00.

<sup>4</sup> Der Tarif pro Betreuungseinheit für die schulergänzende Kinderbetreuung (ab Kindergartenentrtritt) beträgt im Minimum Fr. 4.00 und im Maximum Fr. 40.00.

<sup>5</sup> Für die Aufnahme- und die Eingewöhnungsphase kann der Gemeinderat eine einmalige Gebühr im Minimum Fr. 50.00 bis Maximum Fr. 500.00 erheben.

<sup>6</sup> Der Gemeinderat kann für die Freihaltung eines Platzes eine Gebühr im Minimum 25 % bis im Maximum 50 % des Höchsttarifes festlegen.

<sup>7</sup> Der Gemeinderat regelt die Gebührenerhebung bei entschuldigten und unentschuldigten Absenzen sowie bei verspätetem Abholen und zu frühem Bringen der Kinder.

## 6. Rechtsmittel

### § 17 Beschwerdeverfahren

<sup>1</sup> Das Beschwerdeverfahren richtet sich nach der Gemeindeordnung und dem Gemeindegesetz.

<sup>2</sup> Gegen Beschlüsse und Verfügungen der Geschäftsleitung Kindertagesstätte Delfin kann bei der Betriebskommission Kindertagesstätte Delfin innert zehn Tagen schriftlich und begründet Beschwerde eingereicht werden.

<sup>3</sup> Gegen Beschlüsse und Verfügungen der Betriebskommission Kindertagesstätte Delfin kann bei der in der Gemeindeordnung bezeichneten Behörde innert zehn Tagen schriftlich und begründet Beschwerde eingereicht werden.

## 7. Schlussbestimmungen

### § 18 Inkrafttreten

<sup>1</sup> Dieses Reglement tritt nach dem es von der Gemeindeversammlung beschlossen wurde per 1. August 2018 in Kraft. Es ersetzt alle bisherigen Bestimmungen.

Einwohnergemeinde Bettlach

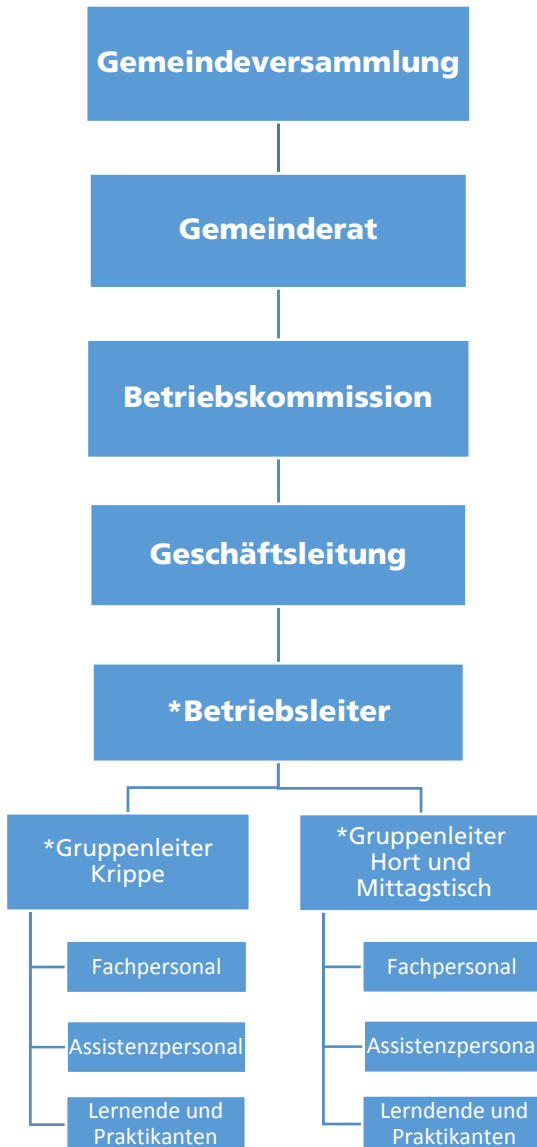
Die Gemeindepräsidentin:  
Barbara Leibundgut

Der Gemeindeschreiber:  
Gregor Mrhar



Beschlüsse / Genehmigungen / Änderungen:  
Gemeinderat am 24. Oktober 2017  
Gemeindeversammlung am 12. Dezember 2017

# Anhang I: Organigramm der Kindertagesstätte Delfin



\* können Mehrfachfunktionen übernehmen

# Anhang II: Funktionendiagramm Kindertagesstätte Delfin

Gemeinde- versamm- lung	Gemeinde- rat	Betriebs- kommis- sion	Geschäfts- leitung	Betriebs- leiter	Gruppen- leiter	Einwoh- nerdienste
-------------------------------	------------------	------------------------------	-----------------------	---------------------	--------------------	-----------------------

## 1. Organisation, Personal

### 1.1 Reglement Kindertagesstätte Delfin

E	A	A, D	D	D	D	D
---	---	------	---	---	---	---

### 1.2 Betriebsordnung

	E	A	A, D	D	D	D
--	---	---	------	---	---	---

### 1.3 Leitbild und Konzepte

		E	A, D	D	D	I
--	--	---	------	---	---	---

### 1.4 Stellenplan

E	E, A	A	D	I	I	I
---	------	---	---	---	---	---

### 1.5 Anstellung Betriebsleiter

	I	E	A, D	I	I	D
--	---	---	------	---	---	---

### 1.6 Anstellung übrige Mitarbeiter

		I	E	A, D	D	D
--	--	---	---	------	---	---

### 1.7 Stellenbeschreibung Betriebsleiter

		E	A, D	I	I	D
--	--	---	------	---	---	---

### 1.8 Stellenbeschreibungen übriges Personal

		I	E	A, D	I	D
--	--	---	---	------	---	---

## 2. Betrieb

### 2.1 Organisation interne Betriebsabläufe

		I	E	A, D	D	I
--	--	---	---	------	---	---

### 2.2 Jahresplanung

		E	A, D	A, D	D	I
--	--	---	------	------	---	---

### 2.3 Personalführung, Personaladministration

		I	E, D	D	D	D
--	--	---	------	---	---	---

### 2.4 Einsatzplanung

			I	E, D	D	I
--	--	--	---	------	---	---

### 2.5 Aufnahme Kinder, Warteliste

		I	I	E	E	I
--	--	---	---	---	---	---

Gemeinde- versamm- lung	Gemeinde- rat	Betriebs- kommis- sion	Geschäfts- leitung	Betriebs- leiter	Gruppen- leiter	Einwoh- nerdienste
-------------------------------	------------------	------------------------------	-----------------------	---------------------	--------------------	-----------------------

### 2.6 Öffnungszeiten

			E	A, D	D	I
--	--	--	---	------	---	---

### 2.7 Belegungseinheiten, Mindestbelegung

	E	E, A	E, A, D	A, D	A, D	I
--	---	------	---------	------	------	---

### 2.8 Unterhalt (Vollzug)

			D	D	D	I
--	--	--	---	---	---	---

### 2.9 Jahresbericht

	I	I	E, D	D	D	D
--	---	---	------	---	---	---

## 3. Rechnungswesen

### 3.1 Tarifordnung

	E	A	A	D	D	D
--	---	---	---	---	---	---

### 3.2 Abrechnung Betreuungsplätze

		I	I	D	D	D
--	--	---	---	---	---	---

### 3.3 Budget

E	E, A	A	A, D	D	D	D
---	------	---	------	---	---	---

### 3.4 Finanzadministration

		I	I	I	I	D
--	--	---	---	---	---	---

## 4. Beziehung nach aussen

### 4.1 Vereinbarungen mit den Eltern

			E	D	D	I
--	--	--	---	---	---	---

### 4.2 Öffentlichkeitsarbeit

		E	E, A, D	D	I	I
--	--	---	---------	---	---	---

E = Entscheid

A = Antrag

D = Durchführung, Sachbearbeitung mit Mitsprache

I = Information